

Tirer le maximum de votre quota

Gains potentiels

PRODUCTION ET COMPOSANTS

ALIMENTATION

REMPLACEMENT

REPRODUCTION

SANTÉ DU PIS

GESTION DU QUOTA

EFFICACITÉ DU TRAVAIL

- Voici l'exemple d'une démarche qui pourrait améliorer la rentabilité de votre ferme, par des gains potentiels dans le secteur gestion du quota.



Pour le besoin de la cause, explorons la situation fictive de la Ferme des copains.

LE BUT

À la Ferme des copains, on désire améliorer la rentabilité de l'entreprise et offrir une bonne qualité de vie aux gens qui y travaillent. On s'entend que c'est le meilleur moyen d'assurer la pérennité de la ferme: des conditions qui permettent une progression continue pour les gens en place et des perspectives intéressantes à long terme pour attirer la relève.

LES PRIORITÉS

Les producteurs de la Ferme des copains se demandent où concentrer leurs efforts pour atteindre leur but. Comme dans toutes les fermes, il y a tant de possibilités d'amélioration, sur quoi devrait-on travailler en priorité? Pour le savoir, leur conseiller Valacta leur propose d'utiliser l'outil Gains potentiels qui leur permettra de visualiser les possibilités de gain.

Dans l'analyse sommaire de Gains potentiels, la taille des différents bâtonnets indique plusieurs possibi-

lités d'amélioration de la marge de l'entreprise :

- près de 48 000 \$ pour l'efficacité du travail;
- environ 36 000 \$ pour l'alimentation;
- et autour de 10 000 \$ pour les autres secteurs, à l'exception de la santé du pis où la ferme performe déjà très bien, ce qui explique l'absence de bâtonnet.

En comparant avec l'entreprise moyenne (RC50), la couleur orange nous informe que, dans plusieurs secteurs, on aurait un rattrapage à faire. Il semble en effet qu'on passe plus de temps à l'étable et qu'on remplace plus de vaches que la moyenne des entreprises au cours d'une année. Pour le reste, on pourrait envisager un niveau de production un peu plus élevé, diminuer de quelques jours l'intervalle entre les vêlages et tirer un meilleur bénéfice dans la gestion du quota.

Avant d'aller explorer l'efficacité du travail ou le remplacement, il nous faut comprendre pourquoi on ne tire pas le bénéfice maximum avec le quota détenu et quel impact un changement à cet égard pourrait avoir sur le travail ou l'élevage.

Le détail du calcul du gain potentiel en gestion de quota (figure 2) nous apprend que la ferme a livré 833 kg de matière grasse hors quota. Ce qui représente l'équivalent de la production de 2,2 vaches. Curieusement, on s'est limité à 6,4 jours de production supplémentaire sur les 10 jours disponibles à l'automne. Globalement, on peut affirmer que la production

totale de la dernière année dépassait largement le volume permis par le quota détenu.

L'OBJECTIF

Le défi pour 2014 consiste donc à déplacer une partie de la production vers les mois d'automne pour livrer un maximum de lait intraquota et réduire le volume livré pour le reste de l'année et ainsi arrêter de « payer pour travailler ». On souhaite diminuer l'utilisation de la tolérance cet hiver de manière à avoir une marge de manœuvre à l'automne si la production

ou le taux de matière grasse dépassent la prévision. L'objectif fixé est donc :

Ramener La Production à 800 Litres Par Jour Pour L'hiver et Le Printemps 2014 et atteindre 900 Litres Par Jour à compter Du mois D'août

LE DIAGNOSTIC

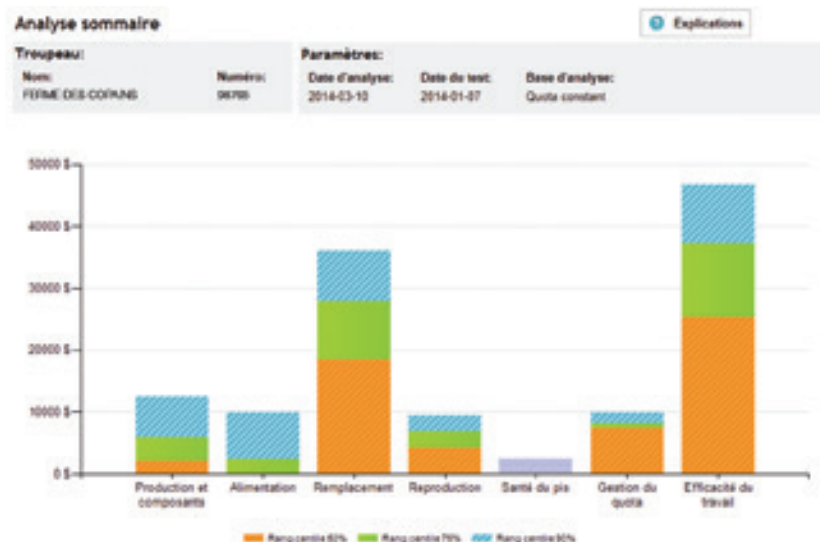
Le conseiller Valacta analyse le tableau des livraisons effectuées par la Ferme des copains en 2013 et constate ceci : la production très élevée au cours de l'hiver et du printemps 2013 a conduit à la production de l'équivalent de 24 jours de hors quota. Cette forte production ne s'est pas maintenue et les journées supplémentaires d'août et septembre n'ont pas été comblées. La production est remontée à un niveau élevé par la suite et des livraisons hors quota ont eu lieu en novembre et décembre.

Comme l'achat de quantités significatives de quota est impossible, il faut réduire la taille moyenne du troupeau d'au moins deux vaches même si on réussit à déplacer une partie de la production vers le mois d'août. Un

Gestion du quota - Rang centile 90

Troupeau:		Paramètres:	
Nom:	Numéro:	Date d'analyse:	Date du test:
FERME DES COPAINS	98765	2014-03-10	2014-01-07

Résultats 12 mois	Troupeau	Référence	Écart
Production de m.g. hors quota (kg)	833	0	833
Production de m.g. par vache (kg/van)			379
Nombre de vaches produisant hors quota (v)			2.20
Charges base + mise marché/vache (\$/van)			3,708 \$
Écart pour le troupeau (\$/an)			8,158 \$
Production jours supplémentaires (j)	6.4	10.0	3.6
Équivalent en lait (kg/an)			3255
Marge sans ajout de quota (\$/kg)			0.52 \$
Écart pour le troupeau (\$/an)			1,693 \$



bon travail de planification laitière et un suivi serré seront nécessaires pour arriver à l'objectif en évitant de déstabiliser la production annuelle. La planification de la réforme sera cruciale : il faut diminuer la production des prochains mois pour minimiser les livraisons hors quota, mais il faut aussi s'assurer d'avoir suffisamment de vaches en début de lactation durant l'été et au début de l'automne pour produire les journées supplémentaires. Il faudra aussi réagir plus rapidement aux changements d'alimentation liés à l'introduction des nouveaux fourrages pour éviter la baisse du taux de gras notée au cours de l'été. L'introduction du tarissement court pourrait aider à augmenter la production à l'automne.

UN IMPACT SUR LES AUTRES SECTEURS

En examinant la section remplacement, le conseiller constate que l'entreprise, avec autant de génisses en réserve que de vaches, élève trop. C'est ce qui explique la taille de ce bâtonnet dans le graphique des Gains potentiels. Lors du vêlage de ces nouvelles vaches, il faut réformer non seulement des vaches qui méritent de l'être, mais aussi des animaux sans problème et qui performant plutôt bien. Comme ce sont de bonnes vaches, on attend à la dernière minute pour les sortir du troupeau et on se retrouve trop souvent en situation de hors quota.

Puisqu'il faut moins de vaches pour respecter son quota et que celui-ci ne peut augmenter rapidement, il est logique de diminuer le nombre de sujets en élevage et le maintenir aux environs de 75 % du nombre de vaches du troupeau. Ce chiffre couvre amplement les besoins de remplacement et

PLAN D'ACTION DE LA FERME DES COPAINS

Objectif : ramener la production à 800 litres par jour pour l'hiver et le printemps 2014 et atteindre 900 litres par jour à compter du mois d'août
Échéance : 12 mois

ACTIONS	RESPONSABLE	QUAND
Effectuer la planification laitière, établir un plan pour diminuer le hors quota et maximiser le lait d'automne	Conseiller et producteur	Immédiatement
Revoir la stratégie de remplacement	Conseiller du CIAQ	D'ici 2 mois
Sélectionner les génisses à conserver et vendre le surplus	Conseiller Valacta et producteur	
Faire le suivi de croissance des génisses et cibler les animaux à saillir pour avoir plus de vêlage entre avril et août (Impact à partir de 2015)	Producteur et conseiller	Tous les mois
Faire les nouvelles analyses de foin et ajuster la ration rapidement par la suite	Producteur et conseiller	Juillet, août, septembre
Identifier les vaches aptes à un tarissement court et mettre en application cette technique	Conseiller et producteur	Immédiatement, puis aux 3 mois
Faire la mise à jour de la planification laitière	Conseiller et producteur	Tous les mois
Qu'est-ce qu'on suit?		
<ul style="list-style-type: none"> • Les saillies, les confirmations de gestation et les prévisions de tarissement (Lac-T) • La tolérance cumulative utilisée (paie de lait) vs la prévision (Plani-Lacta) • Les annonces de la FPLQ qui pourraient modifier le quota à produire 		

permet même une marge de sécurité confortable. Avec deux vaches et dix génisses en moins, le temps de travail à l'étable sera certainement raccourci.

Le travail sur la gestion du quota permettra d'améliorer les deux secteurs présentant les plus gros potentiels d'amélioration.

LE SUIVI

Aucune projection, si sérieuse soit-elle n'est à l'abri des changements. Le

suivi du plan d'action de la Ferme des copains avec leur conseiller Valacta permettra d'apporter les ajustements nécessaires au fur et à mesure pour corriger le cap ou pour limiter les dégâts. Imaginez ce qu'aurait l'air un labour si le conducteur du tracteur ne corrigeait pas continuellement la direction. Ça ne l'empêche pas pour autant de regarder loin devant lui et anticiper les obstacles. Votre plan d'action n'échappe pas à cette logique, d'où la nécessité de vous y référer régulièrement et de mesurer l'atteinte des résultats.

FINALEMENT!

Toutes les fermes laitières ont le potentiel d'améliorer leur rentabilité. Les gains peuvent venir de plusieurs secteurs différents de l'entreprise, mais ce qui compte, au final, c'est de dégager le meilleur bénéfice possible avec le quota détenu. Le premier défi est bien entendu de livrer tout le volume permis sans dépasser le seuil de tolérance maximum. ■

GARDER LE CONTRÔLE

Le quota, c'est l'équivalent de votre carnet de commandes. Comme n'importe quelle autre entreprise, votre défi est de produire le bon volume, au bon moment et à un coût raisonnable. La planification laitière, c'est votre plan de production, celui qui vous permet d'organiser vos ressources pour en arriver au résultat souhaité. C'est un outil auquel vous vous référez souvent et qu'on ajuste régulièrement pour tenir compte des événements récents.

C'est un exercice tellement simple à faire et qui n'exige que 20 minutes par mois avec votre conseiller. C'est toute la différence entre « voir venir » et « réagir ».